

# NAČRT ŠOLSKIH POTI OŠ ŽETALE



Žetale, september 2019

## KAZALO

VSEBINA	STRAN
1. UVOD	3
2. ZAKONSKE PODLAGE	4
3. ŠOLSKI OKOLIŠ	4
4. OTROCI V PROMETU	4
5. NAČRTOVANJE VARNIH ŠOLSKIH POTI	5
6. VARNOST OTROK	6
7. PROMETNA VZGOJA V ŠOLI	7
8. POT V ŠOLO	7
8.1 Učenci, ki prihajajo peš	
8.2 Neorganiziran prevoz otrok v šolo – starši	
8.3 Učenci - vozači	
9. ŠOLSKI PREVOZI	8
9.1 Pravica do brezplačnih prevozov	
9.2 Vozni red organiziranega šolskega prevoza	
9.3 Drugi šolski prevozi	
10. PROMETNO – VARNOSTNE DEJAVNOSTI ŠOLE	13
11. PREDLOGI IZBOLJŠAV	15
PRILOGA 1: Načrt šolskih poti v šolskem letu 2019/2020	15
PRILOGA 2: Načrt varovanja cestnih prehodov	22
PRILOGA 3: Anketni vprašalnik za učence in starše	23
PRILOGA 4: Opis kritičnih mest in odsekov šolskih poti ter primer urejenih šolskih poti	26
PRILOGA 5: Vzgojno preventivne vsebine kot del Načrta šolskih poti	41
PRILOGA 6: Varno v prometu – Vrtec Žetale	45
PRILOGA 7: Načrt šolskih poti OŠ Žetale – poročilo Občine Žetale	47
12. ZAKLJUČNI DEL	49

## 1. UVOD

Prometno varnostni načrt OŠ Žetale je izdelan z namenom, da se zagotovi otrokom čim večja varnost na prometnih površinah ob prihodu in odhodu v šolo, v času pouka, v času OPB in varstva, ob ekskurzijah, izletih in drugih prireditvah šole.

Skrb za varnost v prometu ni več samo stvar posameznika ali šole, ampak je obveza celotne družbe, tako z vidika same varnosti pri vključevanju v promet v vsakdanjem življenju kot tudi z vidika družbene samozaščite.

Vsaka osnovna šola naj bi imela načrt šolskih poti, katerega namen je predvsem poiskati možne izboljšave nevarnejših mest in s tem vzpostaviti izboljšanje prometne varnosti na obstoječih poteh.

Javna agencija Republike Slovenije za varnost prometa je pripravila Smernice za šolske poti, ki temeljijo na aktualni zakonodaji in primerih dobrih praks iz lokalnih okolij, s katerimi naj bi celostno pristopali k večji varnosti na šolskih poteh.

To lahko dosežemo v sodelovanju ključnih deležnikov zagotavljanja varnosti v cestnem prometu:

**Osnovna šola**, ki oblikuje načrt šolskih poti (v komunikaciji z učenci in starši);

**Lokalna skupnost**, ki upravlja s cestno infrastrukturo;

**Občinski Svet za preventivo in vzgojo v cestnem prometu** (v katerem sodelujejo tudi policija, občinsko redarstvo, ...) in je pristojen za presojo ogroženosti varnosti otrok in učencev.

V prvem delu je splošen dokument, pripravljen po novih smernicah za šolske poti, v drugem delu pa konkretizacija za šolsko leto 2019/2020.

Osnutek smo obravnavali na pedagoški konferenci, na seji sveta staršev in sveta zavoda ter ga posredovali tudi občinskemu Svetu za preventivo in vzgojo v cestnem prometu.

Gre za dokument, ki ga bomo sproti ažurirali, dopolnjevali, izboljševali, glede na dane situacije in potrebe.

V šolskem letu 2018/2019 smo izvedli tudi anketo med učenci in starši, rezultate analizirali in podatke uporabili pri načrtovanju in predlogih.

V dokumentu so opredeljene tudi aktivnosti, ki potekajo na šoli na tematiko prometne varnosti in vzgoje v cestnem prometu.

dr. Silvestra Klemenčič,  
ravnateljica

## 2. ZAKONSKE PODLAGE

Temeljna zakonska podlaga za šolske poti je osnovana v 56. členu Zakona o osnovni šoli, kjer pristojni občinski organ za preventivo v cestnem prometu presoja ogroženost varnosti učenca na poti v šolo. Zadeva je v povezavi s pravico do brezplačnega šolskega prevoza, če pristojni organ za preventivo in vzgojo v cestnem prometu (SPVCP) ugotovi, da je ogrožena varnost učenca na poti v šolo. Iz slednjega se torej razume tudi stvarna pristojnost SPVCP, da med drugim presoja varnost cestnega prometa na šolskih poteh.

Načrt šolskih poti je izdelan na osnovi naslednjih zakonskih podlag:

- Zakon o osnovni šoli – ZOsn (Ur. l. RS, št. 81/06, 102/07, 107/10, 87/11, 40/12, 63/13 in 46/16-ZOFVI-L),
- Zakon o pravilih cestnega prometa - ZPrCP (Ur. l. RS, št. 109/10 s spremembami in dopolnitvami),
- Zakon o cestah – ZCes-1 (Ur. l. RS, št. 109/10 s spremembami in dopolnitvami),
- Zakon o motornih vozilih – ZMV (Ur. l. RS, št. 106/10 s spremembami in dopolnitvami),
- Zakon o voznikih – ZVoz (Ur. l. RS, št. 109/10 s spremembami in dopolnitvami),
- Pravilnik o posebnih pogojih za vozila, s katerimi se prevažajo skupine otrok (Ur. l. RS, št. 23/09) in
- Pravilnik o spremljevalcih pri prevozu skupin otrok (Ur. l. RS, št. 83/11).



## 3. ŠOLSKI OKOLIŠ

OŠ Žetale sestavljata dve enoti, to je šola in vrtec. V šolskem okolišu so naslednja naselja: Čermožiše, Nadole, Dobrina, Kočice in Žetale. Na šoli je v povprečju okrog 100 učencev, v vrtcu pa 50 otrok.

## 4. OTROCI V PROMETU

V Sloveniji zelo hitro narašča gostota prometa, tudi v Žetalah. Vsem udeležencem se vedno mudi in so nestrpni. Večina od njih prometnih situacij žal ne jemlje dovolj resno.

Otroci so v prometu udeleženi kot potniki, pešci, kolesarji in končno tudi kot motoristi. Zaradi manj izkušenj in svojih psihofizičnih značilnosti so v prometu še posebej ogroženi. Zato Zakon o varnosti cestnega prometa poudarja, da morajo biti otroci kot udeleženci v cestnem prometu deležni posebne pozornosti in pomoči drugih udeležencev. Tega se še posebej zavedamo vsi, ki delamo v vzgoji in izobraževanju.

Na področju varnosti otrok v prometu se želimo približati državam srednje Evrope, a nam to le počasi uspeva. Za večjo varnost otrok si moramo prizadevati vsi. Udeleženci v prometu naj bi dosledno upoštevali prometne predpise. Pri prometni vzgoji pa moramo sodelovati starši, učitelji in policisti.

Prometna vzgoja oz. priprava na samostojno sodelovanje v prometu je uspešna, če otroka učimo, kako naj ravna v prometu in s svojim zgledom to tudi potrjujemo.

Prometno vzgojo vključujemo v pouk pri vseh predmetih, in to na razredni in predmetni stopnji. Je stalni spremljevalec šolskega in izven šolskega dela. Pri tematskih urah o prometu sodeluje v 5. razredu tudi policist. Te ure so najpomembnejše v vseh razredih na začetku šolskega leta, zato razredniki na prvi uri tej tematiki posebej posvetijo pozornost. K dvigu prometne kulture veliko prispevamo tudi tako, da na roditeljskih sestankih opozarjamo starše na njihovo vzgojo pri prometni vzgoji.

Vodstvo šole in razredniki si bomo prizadevali, da bodo učenci v čim večji meri opravili izpit za vožnjo s kolesom in se s pridobljenim znanjem uspešno vključili v promet kot kolesarji.

Za varnost otrok in hkrati za prometno vzgojo moramo strokovni delavci šole poskrbeti tudi na dnevih dejavnosti (športni, kulturni, naravoslovni, tehniški dnevi) in ekskurzijah, za katere, če jih izvajamo izven šolskega prostora, odgovorni nosilci dejavnosti izdelajo in oddajo tudi varnostni načrt.

Posebno skrb moramo posvetiti učencem vozačem in jim zagotoviti varen prevoz v skladu z zakonom.

Za varen prihod učencev v šolo oziroma odhod iz nje smo odgovorni vsi strokovni delavci, zaposleni na šoli kot tudi starši oz. skrbniki učencev. Vsak dan moramo učence opozarjati na previdnost v prometu. Učence vozače pa je treba opozarjati na kulturno obnašanje v avtobusih in na avtobusnih postajah.

## **5. NAČRTOVANJE VARNIH ŠOLSKIH POTI**

- a) NAMEN poiskati možne izboljšave ugotovljenih nevarnih mest
- b) CILJ izboljšanje prometne varnosti na obstoječih prometnih poteh
- c) ORGANIZACIJSKI UKREPI
  - V avgustu imenuje šola odgovorno osebo za prometno varnost na šoli.
  - Šola in starši v septembru oblikujejo predloge za izboljšanje prometne varnosti učencev in jih posreduje Svetu za preventivo in vzgojo v občini.
  - Na osnovi predlogov se z odgovornimi za prometno varnost v občini:
    - opravijo ogledi na kraju samem,
    - poiščejo možne izboljšave,
    - vzpostavijo strategije, kako izboljšati zadevo.
  - Temu naj bi sledili konkretni regulativni ukrepi v obliki:
    - sprememb prometnega režima,
    - prepoved vožnje, posebna določila itn.
  - In gradbeni ukrepi z:
    - investicijami v posodabljanje prometne infrastrukture ter
    - njenim investicijskim vzdrževanjem.

## 6. VARNOST OTROK

Na prvih roditeljskih sestankih razredniki opozorijo starše predvsem na najpogostejša nepravilna vedenja, nevarnosti ter na pravilno ravnanje otrok v prometu. Seznanijo se z načrtom varnih poti in predvidenimi akcijami in projekti šole v smislu zagotavljanja večje prometne varnosti naših učencev.

### **Odsevník in rumena rutica**

Učenci prvega in drugega razreda osnovne šole morajo na poti v šolo in iz nje poleg odsevníka nositi tudi rumeno rutico, nameščeno okoli vratu.

### **Varovanje otrok**

V primeru varovanja otrok na prehodu za pešce mora oseba, ki varuje otroke pri prečkanju vozišča, zadostiti naslednjim zahtevam:

Stara mora biti najmanj 21 let.

Oblečena mora biti v oblačila živo rumene barve z vdelanimi odsevními trakovi bele barve in uporabljati predpisan, obojestransko označeni prometni znak »ustavi«.

Nadzor nad osebami, ki varujejo otroke na prehodih za pešce, izvajajo občinski redarji in policija.

### **Spremnstvo otrok v prvi razred**

Na poti v prvi razred šole ter domov mora imeti učenec spremnstvo polnoletne osebe. Spremljevalci so poleg staršev lahko tudi otroci, starejši od 10 let, če to dovolijo starši oz. otrokovi skrbniki.

Otroci, ki obiskujejo 1. razred osnovne šole, lahko prihajajo v šolo v območju umirjenega prometa in v območju za pešce tudi brez spremnstva, če to dovolijo starši oz. otrokovi skrbniki.

### **Prevoz skupine otrok z avtobusom**

Skupino otrok, ki se prevaža z avtobusom, mora (razen pri prevozu v šolo in iz šole) spremljati najmanj en spremljevalec (na 15 otrok), ki skrbi za varnost otrok pri vstopanju in izstopanju iz vozila ter za red in varnost otrok v avtobusu.

Otroci morajo med vožnjo z avtobusom (na občasnih šolskih prevozih) sedeti na sedežih in biti pripeti z vgrajenimi varnostnimi pasovi.

### **Prevoz skupine otrok z osebnim vozilom**

Skupino otrok sme le izjemoma prevažati z osebnim avtomobilom voznik, ki ima najmanj 3 (tri) leta vozniško dovoljenje za vožnjo motornega vozila kategorije B in tehnično brezhibno vozilo. Prevoz v taki obliki se opravi le, če dajo starši zanj predhodno pisno soglasje in prevoz odobri ravnatelj zavoda.

### **Vožnja s kolesom**

Otrok mora imeti med vožnjo kolesa ustrezno pripeto zaščitno kolesarsko čelado. Enako velja tudi takrat, ko se vozi na kolesu kot potnik.

Otrok do šestega leta starosti sme voziti kolo le na pešpoti ali v območju za pešce, v spremlstvu polnoletne osebe pa tudi v območju umirjenega prometa.

Otrok do 14. leta starosti, ki nima opravljenega kolesarskega izpita, sme voziti kolo v cestnem prometu le v spremlstvu polnoletne osebe, ki lahko ob upoštevanju prometnih razmer spremlja največ dva otroka.

Učitelj, ki v osnovni šoli usposablja otroke v vožnji kolesa, sme spremljati največ 5 otrok hkrati, če so drugi vozniki na to opozorjeni s predpisano prometno signalizacijo.

Med opravljanjem kolesarskega izpita spremstvo iz prejšnjega odstavka ni potrebno, če so drugi vozniki na to opozorjeni s predpisano prometno signalizacijo.

Otrok se usposobi za vožnjo kolesa, ko opravi kolesarski izpit in dobi kolesarsko izkaznico.

V cestni promet se lahko vključi otrok, ki je star najmanj osem let in ima pri sebi veljavno kolesarsko izkaznico.

## **7. PROMETNA VZGOJA V ŠOLI**

### **a) Nasveti staršem**

Staršem svetujemo, da z učencem večkrat skupaj prehodijo najvarnejšo šolsko pot, jih ob tem opozarjajo na nevarne dele poti in pokažejo prometno varno ravnanje, ki ga zahtevajo prometne razmere. Kasneje pa ni odveč tudi preveriti, če otrok dogovorjeno pot tudi uporablja.

### **b) Nasveti otrokom**

- Otroci 1. razreda morajo imeti na poti v šolo in domov spremstvo.
- Pri slabi vidljivosti in v mraku nosimo kresničko/odsevnike, prvošolci in drugošolci pa še rumene rutice.
- Hodimo po notranji strani pločnika, če pločnika ni, pa po skrajnem levem robu cestišča.
- V skupini hodimo eden za drugim – v koloni.
- Na cesti se nikoli ne lovimo ali prerivamo.
- Cesto prečkamo na prehodu za pešce. Vedno se ustavimo, pogledamo levo, desno in ponovno levo. Šele ko se prepričamo, da je prehod ceste varen, preden stopimo na prehod ponovno pogledamo levo, da res nihče ne prihaja in odločno prečkamo cesto. Medtem preverjamo, če je tudi na desni še vedno varno. Tudi kadar sveti zelena luč, prej preverimo, če so vsi vozniki opazili luč na semaforju. Kjer ni urejenega prehoda, zelo previdno prečkamo cesto na preglednem delu. Na cesto stopimo šele, ko se prepričamo, da je prečkanje res varno.
- Če učenec prihaja v šolo s kolesom, naj bo to pravilno opremljeno in tehnično brezhibno. Obvezna sta opravljen kolesarski izpit in pravilna zaščitna oprema.

## **8. POT V ŠOLO**

### **8.1 UČENCI, KI PRIHAJAJO PEŠ**

Posebno mlajše učence je potrebno vsakodnevno opozarjati na varno hojo v šolo in domov. Poudarjamo, da najvarnejša pot ni vedno najkrajša.

Takoj ob začetku šolskega leta otroci spoznajo najvarnejšo pot v šolo.

Prvošolcem nevarne točke v bližnji okolici šole predstavijo učitelji ob pomoči policistov. Pot v najbližji okolici šole pravilno prehodijo v spremstvu učitelja, policista in tudi staršev.

Ko so učenci starejši, posebej poudarjamo in obnovimo najvarnejšo pot v šolo, ki ni nujno najkrajša. V ta del nujno vključimo tudi starše. Starši, učitelji in drugi odrasli smo najmočnejši vzgled.

Učitelj – razrednik v prvih dneh pouka učence opozori na nevarne poti v okolici šole, vozače opozori na varno in kulturno čakanje in vstopanje na avtobus in kombi. Ob tem si skupaj



ogledamo nevarne točke, opišemo in pojasnimo najvarnejše ravnanje na teh mestih, da bi nevarnost kolikor je mogoče omilili in zmanjšali.

## 8.2 NEORGANIZIRAN PREVOZ OTROK V ŠOLO – STARŠI

Velik prispevek k dvigu varnostne kulture učencev dosežemo na roditeljskih sestankih, kjer starše opozarjamo na njihovo vlogo pri prometni vzgoji. Opozorimo jih na prometne predpise, ki veljajo za prevoz otrok.

Poudarimo, da se lahko otroci vozijo v osebnih vozilih le na homologiranih otroških sedežih, ki omogočajo uporabo običajnih varnostnih pasov ali v homologiranih varnostnih sedežih z lastnimi pasovi.

Tudi starše seznanimo z najvarnejšimi prometnimi potmi do šole. Opozorimo jih na to, kako pripeljejo svoje otroke v šolo in kje jih izpustijo iz avtomobila, da bodo otroci varno prispeli do zgradbe šole.

## 8.3 UČENCI - VOZAČI

Posebno skrb posvečamo učencem vozačem, ki v šolo prihajajo z različnimi prometnimi sredstvi, ker so kot taki najbolj izpostavljeni. Učence vozače opozarjamo na kulturno obnašanje v avtobusih in na avtobusnih postajah. Zavedamo se, da edino sodelovanje z vozniki, ki prevažajo naše otroke in s starši prinese zaželeno varnost.

Z učenci vozači se pogovorimo in še posebej poudarimo, kakšno je varno vedenje pri čakanju na prevoz, med prevozom in ne nazadnje tudi pri vstopanju in izstopanju v avtobus/kombi.

# 9. ŠOLSKI PREVOZI

## 9.1 PRAVICA DO BREZPLAČNEGA PREVOZA

Zakon o osnovni šoli - ZOsn v 56. členu zagotavlja učencem pravico do brezplačnega prevoza v šolo. O načinu prevoza se osnovna šola dogovori s starši in lokalno skupnostjo (4. odstavek 56. člena ZOsn).

Učenec ima pravico do **brezplačnega prevoza**, če je njegovo prebivališče oddaljeno **več kot 4 km od šole** (1. odstavek 56. člena ZOsn). Pogoj za to je tudi, da obiskuje šolo v svojem šolskem okolišu.

Učenec ima pravico do brezplačnega prevoza ne glede na oddaljenost njegovega prebivališča od osnovne šole v 1. razredu, **v ostalih razredih pa, če pristojni organ za preventivo v cestnem prometu ugotovi, da je ogrožena varnost učenca na poti v šolo** (2. odstavek 56. člena ZOsn). Učenec, ki obiskuje osnovno šolo zunaj šolskega okoliša, v katerem prebiva, ima pravico do povračila stroškov prevoza v višini, ki bi mu pripadala, če bi obiskoval osnovno šolo v šolskem okolišu, v katerem prebiva (3. odstavek 56. člena ZOsn). V predlogu sprememb in dopolnitev Zakona o osnovni šoli, ki je v postopku sprejemanja, pa bo ta člen spremenjen, in sicer: ***Učenec ima pravico do brezplačnega prevoza, če je njegovo prebivališče oddaljeno štiri kilometre ali več od osnovne šole, ki jo obiskuje v matičnem šolskem okolišu. Če učenec na željo staršev obiskuje šolo izven matičnega šolskega okoliša, mu pravica do brezplačnega prevoza ne pripada.***

Otroci s posebnimi potrebami imajo pravico do brezplačnega prevoza ne glede na oddaljenost njihovega prebivališča od osnovne šole, če je tako določeno v odločbi o usmeritvi (5. odstavek 56. člena ZOsn).

Učenec, ki se prešola iz vzgojnih razlogov, ima pravico do brezplačnega prevoza, če je njegovo prebivališče oddaljeno več kot štiri kilometre od osnovne šole, v katero je prešolan (9. odstavek 56. člena ZOsn). Osnovna šola mora učencem, ki morajo čakati na organiziran prevoz, zagotoviti varstvo (8. odstavek 56. člena ZOsn).



## 9.2 VOZNI RED ORGANIZIRANEGA ŠOLSKEGA PREVOZA

### PREVOZI UČENCEV V ŠOLSLEM LETU 2019/2020



Na osnovi 56. člena Zakona o osnovni šoli ima učenec/ka pravico do brezplačnega prevoza, če je njegovo/njeno prebivališče oddaljeno več kot štiri kilometre od osnovne šole. Če pristojni organ za preventivo v cestnem prometu ugotovi, da je ogrožena varnost učencev na poti v šolo, se prevoz zagotovi tudi zanje. Ne glede na oddaljenost prebivališča od osnovne šole pa ima učenec/ka 1. razreda pravico do brezplačnega prevoza. O načinu prevoza se osnovna šola dogovori s starši in z lokalno skupnostjo.

### PREVOZI UČENCEV V ŠOLSLEM LETU 2019/2020

Na osnovi 56. člena Zakona o osnovni šoli ima učenec/ka pravico do brezplačnega prevoza, če je njegovo/njeno prebivališče oddaljeno več kot štiri kilometre od osnovne šole. Če pristojni organ za preventivo v cestnem prometu ugotovi, da je ogrožena varnost učencev na poti v šolo, se prevoz zagotovi tudi zanje. Ne glede na oddaljenost prebivališča od osnovne šole pa ima učenec/ka 1. razreda pravico do brezplačnega prevoza.

### Vozni red AVTOBUSA – NADOLE (30 sedežev)

### OŠ ŽETALE-NADOLE-KOČICE-KOČICE 36

1	SMER	POSTAJE,	SMER	2
Š2	Odhod	POSTAJALIŠČA	Odhod	Š2
14:25		OŠ Žetale		07:40
14:29		Čermožiše 37		07:36
14:31		Čermožiše 26		07:34
14:35		Nadole 13		07:30
14:38		Nadole 46		07:27
14:42		Kočice 6		07:23
14:45		Kočice odcep Vinarje		07:20
14:48		Kočice 43a		07:17
14:50		Kočice 36		07:15

**Vozni red avtobusa – ZG. RAVNO in DOBRINA (3 sedeže)**

2	SMER	POSTAJE, POSTAJALIŠČA	SMER	26
Š2	Odhod		Prihod	Š2
6:39		Zg.Ravno/Žetalah		15:15
6:44		Žale/Žetalah		15:11
6:45		Dobrina/Žetalah		15:09
6:47		Žetale Paukon		15:07
<b>6:49</b>		<b>OŠ Žetale</b>		<b>15:05</b>

## **Vozni red MINIBUSA (8 sedežev)**

### **ČERMOŽIŠE – Pri križu – OŠ Žetale**

Odhod zjutraj	Relacija prevoza	Odhod iz OŠ Žetale
7.20	Čermožiše (Pri križu)	14.32
<b>7.22</b>	<b>OŠ Žetale</b>	<b>14.30</b>

### **ŽALE-VARVASELE-OŠ ŽETALE (14 sedežev)**

Odhod zjutraj	Relacija prevoza	Odhod iz OŠ Žetale
<b>7.10</b>	<b>Žale (transformator)</b>	<b>14.50</b>
7.13	Varvasele (JUS-občasno)	14.45
7.15	Gajšek	14.41
7.16	Krhiče (križ)	14.40
<b>7.18</b>	<b>OŠ Žetale</b>	<b>14.35</b>

## **Vozni red KOMBIJA**

### **KAUC-OŠ ŽETALE (7 sedežev)**

Odhod zjutraj	Relacija prevoza	Odhod iz OŠ Žetale
6.45	Boriče	15.26
6.46	Kauc	15.25
6.51	Skledar	15.19
6.54	'Pri križu'-Korez	15.16
<b>6.57</b>	<b>OŠ Žetale</b>	<b>15.13</b>

Zjutraj pelje kombi na Ptuj ob 7.20 (v OŠ dr. Ljudevita pivka je ob 7.50).  
Iz Ptuja je odhod ob 14.20 in je pred OŠ Žetale ob 14.50.

### **VELIKE PREKOŽE-OŠ ŽETALE (7 sedežev)**

Odhod zjutraj	Relacija prevoza	Odhod iz OŠ Žetale
7.07	Kodrič	15.08
7.08	Skela	15.05
7.10	Štraus	15.03
7.12	Furman	15.02
<b>7.15</b>	<b>OŠ Žetale</b>	<b>14.55</b>

Zapisani vozniki so oblikovani tako, da učenci še pravočasno pridejo v šolo, zato Vas prosimo, da so učenci na postajah vsaj nekaj minut pred določenim časom. Odhodi iz začetnih postaj so fiksni, odhodi iz vmesnih postaj se lahko zaradi razmer v prometu spremenijo tudi do 5 minut.

### **9.3 DRUGI ŠOLSKI PREVOZI**

Za druge prevoze šolskih otrok (izleti, ekskurzije, tekmovanja, dnevi dejavnosti...) morajo vozila, s katerimi se opravljajo prevozi v cestnem prometu, izpolnjevati poleg splošnih zahtev za vozila, tudi posebne tehnične zahteve iz Pravilnika o delih in opremi vozil, s katerimi se prevažajo skupine otrok (Ur. l. RS, št. 44/13, 36/14, 69/15, 44/17 in spremembe).

Šola zagotovi varen prevoz učencev tako, da naroči varno prevozno sredstvo, ki ustreza vsem prometno varnostnim predpisom z izkušenim voznikom ter poskrbi za ustrezno število odraslih spremljevalcev. Pred odhodom občasno naroči pregled tehnične brezhibnosti avtobusa ali drugih vozil pri PP Podlehnik.

Pri spremstvu upošteva zakonski normativ, ki predvideva najmanj enega odraslega spremljevalca na 15 učencev.

Spremljevalci poskrbijo, da učenci pravilno in varno uporabljajo prometne površine ter prevozna sredstva. Razporedijo se med učence na začetku, sredini in koncu skupine. Poskrbijo, da učenci med vožnjo ne motijo voznika, sedijo in s svojim vedenjem ne ogrožajo sebe in drugih.

## 10. PROMETNO-VARNOSTNE DEJAVNOSTI ŠOLE

Na šoli izvajamo različne dejavnosti, ki povečujejo prometno varnost učencev:

Na začetku leta jih razredniki seznanijo z varnimi šolskimi potmi in jih opozorijo na nevarne točke.

Konkretne cilje in naloge za posamezno šolsko leto opredeljujejo letni program dela prometne dejavnosti, ki je sestavni del letnega delovnega načrta šole.

V šoli izvajamo različne dejavnosti, ki povečujejo prometno varnost učencev in se glede na posamezno šolsko leto razlikujejo glede na ponudbo in razpoložljiva finančna sredstva.

Na začetku leta jih razredniki seznanijo z varnimi šolskimi potmi in jih opozorijo na nevarne točke. Poleg vsega opisanega pa tudi:

- Vzgajamo in izobražujemo učence na področju prometne varnosti pri rednem pouku po učnem načrtu in pri interesnih dejavnostih (kolesarski, planinski krožek...);
- Skrbimo za prometno varnost in navajamo učence na prometno odgovorno vedenje pri vseh dejavnostih, kjer so udeleženi v prometu, seznanjamo starše z aktivnostmi na šoli v zvezi s prometno varnostjo in sodelujemo z njimi pri reševanju prometno-varnostnih problemov;
- Sodelujemo z institucijami, ki urejajo prometno varnost in se udeležujemo njihovih akcij (Policija, SPVCP, Občina...);
- Izvajamo teoretično in praktično usposabljanje za vožnjo s kolesom v 5. r, z dejavnostmi pa pričnemo že ob zaključku 4. razreda.

### **Začetek šolskega leta**

V sodelovanju z občinskim svetom za preventivo v cestnem prometu poskrbimo za varovanje otrok na zaznamovanih prehodih za pešce in kritičnih točkah šolskih poti. V akciji sodelujejo policisti in prostovoljci.

### **Varna pot v šolo – projekt 1. triletja**

Projekt je namenjen izboljšanju prometne varnosti, predvsem pa varnemu vključevanju otrok v promet. Poteka vedno v sodelovanju s policijo.

### **Pasavček – projekt vrtca**

Projekt je namenjen izboljšanju prometne varnosti, predvsem pa spodbujanje pravilne uporabe otroških varnostnih sedežev ter varnostnih pasov med vožnjo v avtomobilu.

### **Bodi preViden**

Z akcijo opozarjamo učence, njihove starše in stare starše na uporabo kresničk in drugih odsevnih materialov, ki zagotavljajo večjo varnost pešcev.

### **Usposabljanje za vožnjo s kolesom**

Usposabljanje za vožnjo kolesa naj bi se pričelo v prvem in segalo do petega razreda osnovne šole s teoretičnim usposabljanjem in pridobivanjem znanja o prometnih znakih, pravilih in ustreznem varnem ravnanju v prometu. V petem razredu osnovne šole sledi utrjevanje in ponavljanje teoretičnega dela, ki se konča s preverjanjem znanja o poznavanju cestno-prometnih predpisov, pomembnih za kolesarje. Praktično usposabljanje za vožnjo s kolesom se začne v 4. in nadaljuje v 5. razredu osnovne šole s pregledi koles in se nadaljuje z usposabljanjem na simuliranem prometnem poligonu na šolskem dvorišču in konča s praktičnim usposabljanjem v dejanskem prometu v okolici šole. Po končanem usposabljanju

sledi še praktični del izpita – izpitna vožnja na poligonu varne vožnje. Po opravljenih izpiti sledi še vožnja s kolesi po okolici.

### **Projekt Policist Leon svetuje**

Projekt je namenjen učencem 5. razreda. Učenci se seznanijo z zlorabami in pravilno reakcijo.

### **Zloraba pirotehničnih sredstev**

Učenci na predmetni stopnji se seznanijo s pravilno rabo nevarnih pirotehničnih izdelkov in jih opozorijo na nevarnosti ter možnosti poškodb pri uporabi le-teh.

### **Bistro glavo varuje čelada**

Temeljni cilj akcije je zmanjšal število poškodb med kolesarji, kar lahko zagotovimo z uporabo kolesarskih čelad.

### **Projekt 113**

Predstavitev dela, organizacije in opreme s strani policije ter MNZ z igrico. Namenjen je otrokom iz vrtca in 1. triletja.

### **Teden prometne varnosti**

Učenci bodo poslikali primeren del prometne površine (del ceste, pločnik...) z risbami in slogani na temo prometne varnosti.

Šolska skupnost učencev bo obravnavala prometno varnost učencev in pripravila predloge za izboljšanje prometne varnosti v okolišu šole.

Izvedli bomo razredne ure na temo varnosti v prometu.

### **Pregled načrta varnih poti v šolo**

Vsako leto bomo v mesecu juniju/juliju pregledali Načrt šolskih poti in ga po potrebi dopolnili na občinskem SPV-ju:

- ocenili realizacijo ciljev in nalog,
- sprejeli dopolnitve ter
- oblikovali predloge, naloge in cilje za naslednje šolsko leto.

Načrt šolskih poti obravnavajo učenci pri razrednih urah in v okviru šolske skupnosti. Razredniki se z učenci na prvi razredni uri pogovorijo o varnih poteh v šolo. O tej temi se zlasti na razredni stopnji pogovarjajo tudi pri drugih predmetih.

Učenci prvih razredov dobijo prvi dan pouka rumene rutice, kape in plastične odsevnike. Njihove učiteljice jih pospremi do varnih prehodov čez cesto v sodelovanju s policistom.

Kadar potekajo dnevi dejavnosti izven okolice šole ali v drugih krajih, vodstvo šole zagotovi ustrezno število spremljevalcev, ki učence opozarjajo na varno udeležbo v prometu.

## 11. PREDLOGI IZBOLJŠAV

### PRILOGA 1: NAČRT ŠOLSKIH POTI V ŠOLSKEM LETU 2019/2020

ZEMLJEVID POSAMEZNEGA NASELJA TER OZNAČENE VARNE IN NEVARNE ŠOLSKE POTI

#### Kriteriji za vzpostavitev šolskih poti:

##### **Optimalno:**

- Šolska pot se vodi po dvignjenem pločniku (deniveliran), ustrezne širine in upošteva varnostno širino (odvisno od hitrosti) z urejeno cestno razsvetljavo.

##### **Dodatno:**

- Šolska pot se lahko vzpostavi (ni pa najbolj priporočljivo) na cesti oz. cestnem odseku, kjer so bankine urejene (utrjene v istem nivoju kot vozišče v širini 0,75 m ali več) in na podlagi meritev izračunana hitrost motornih vozil V85 ne presega 50km/h.
- V primeru, da na cesti oz. cestnem odseku V85 presega 50 km/h, se šolska pot vodi po površinah, ki so fizično ločene od vozišča z varnostno ograjo (VO), širine vsaj 0,75m (merjeno od stebra VO). Površine morajo biti ustrezno utrjene.
- Šolska pot se ne sme vzpostaviti na cesti oz. cestnem odseku, kjer je bankina neurejena (ožja od 0,75 m) in na podlagi meritev izračunana hitrost motornih vozil V85 presega 40 km/h.
- Pešca – šolarja lahko izjemoma usmerimo tudi na vozišče, če tam ni pločnika, pešpoti, kolesarske steze, hkrati pa zagotovimo na teh odsekih znižano hitrost do 30 km/h s celotno prometno ureditvijo (poleg signalizacije izvesti tudi tehnične ukrepe – npr. hitrostne grbine za omejitev hitrosti do 30 km/h, zvočne ali optične zavore, javno razsvetljavo, svetlobne led utripalke itd.). Enako velja tudi v primeru izjeme, ko pešca usmerimo na desno stran vozišča v smeri hoje.

##### **Osnovni kriteriji za vodenje šolskih poti preko prehodov za pešce:**

Osnovni kriteriji so opredeljeni v Pravilniku o prometni signalizaciji in prometni opremi na cestah ter

Tehničnih specifikacijah in smernicah za javne ceste — TSC 02.401:2010 — dodatne označbe šolskih prehodov.

- Šolske poti se prednostno vodijo na izvennivojskih križanjih cest – podhodi, nadhodi ter preko semaforiziranih prehodov, ki so označeni z ustrezno prometnosignalizacijo.
- Pred začetkom prehoda za pešce je potrebno na obeh straneh v širini prehoda oz. najmanj v širini 2 metrov zagotoviti čakalne površine za pešce, ki želijo prečkati cesto.

[www.avp-rs.si](http://www.avp-rs.si) 29

Posebno pozornost pri dodatnih ukrepih za večjo varnost šolskih poti je potrebno nameniti nesemaforiziranim prehodom za pešce.

Nesemaforizirane prehode za pešce na šolskih poteh je potrebno dodatno zavarovati in zagotoviti:

- Ustrezno preglednost, tako za pešce, kot tudi za voznike.
- Obvezno osvetlitev prehoda za pešce (priporočljiva dodatna svetlobna signalizacija in razsvetljava).
- Ustrezno (standardizirano) označitev prehoda za pešce z vertikalno in horizontalno prometno signalizacijo.



- Na podlagi meritev izračunana hitrost motornih vozil V85 ne presega 50 km/h (v povezavi s tem izvedba ukrepov za umiritev hitrosti).
- Pred začetkom prehoda za pešce je potrebno na obeh straneh v širini prehoda oz. najmanj v širini 2 metrov zagotoviti čakalne površine za pešce (šolarje).

VIR: Smernice za šolske poti, Javna agencija Republike Slovenije za varnost prometa

**Legenda:**

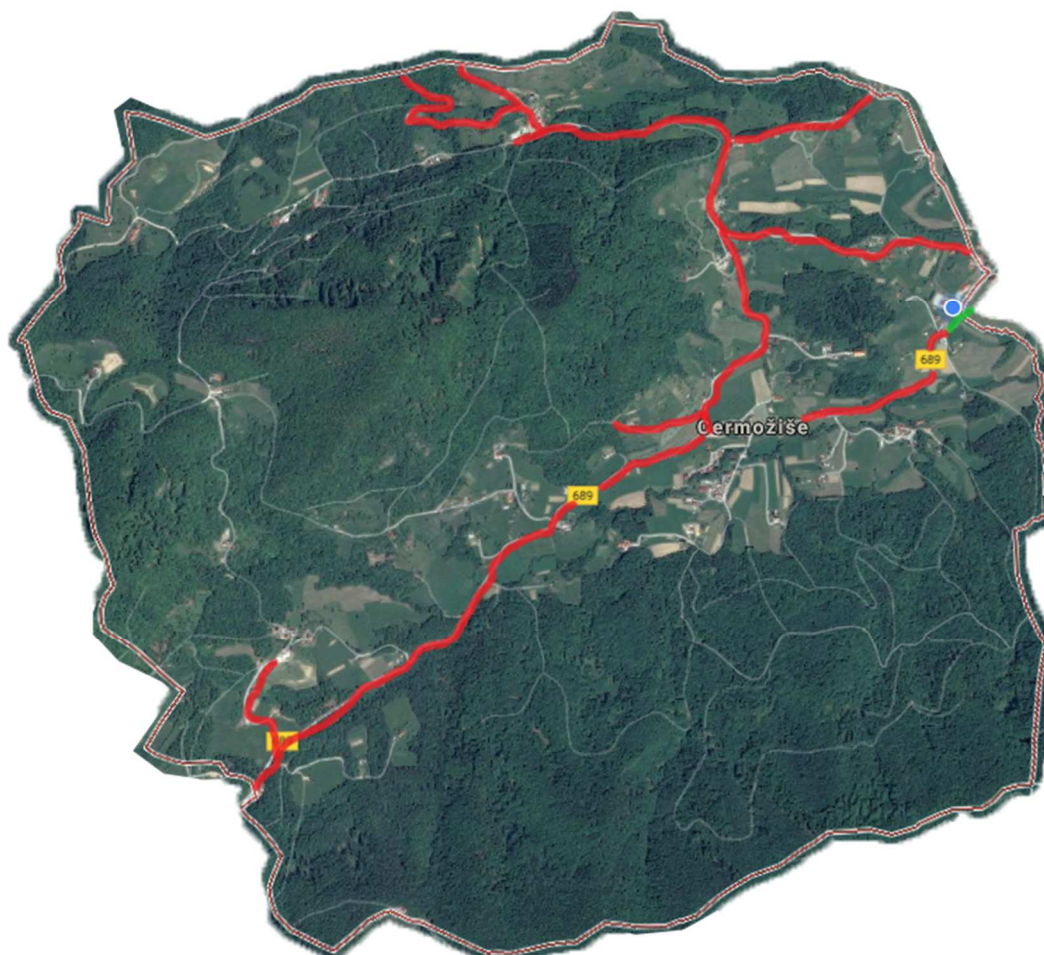
Z **zeleno barvo** so označene **varne šolske poti** (za šolarje najbolj varne poti, oz. je na tej površini zagotovljena varna hoja ter so v skladu z osnovnimi kriteriji za šolske poti.)

Z **rdečo barvo** so označene **nevarne šolske poti**. (za šolarje predstavljajo potencialno nevarna mesta ter niso v skladu z osnovnimi kriteriji za šolske poti.)

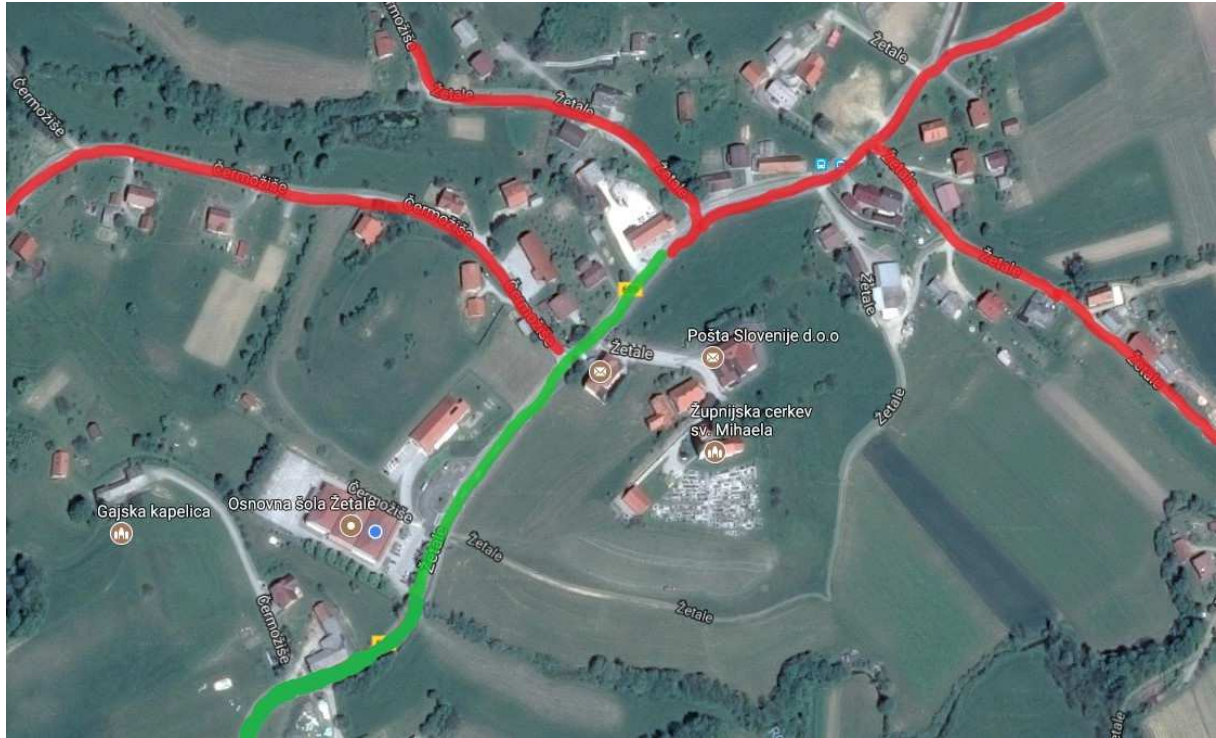
**NASELJE ČERMOŽIŠE**



**NASELJE ČERMOŽIŠE**



## NASELJE ČERMOŽIŠE

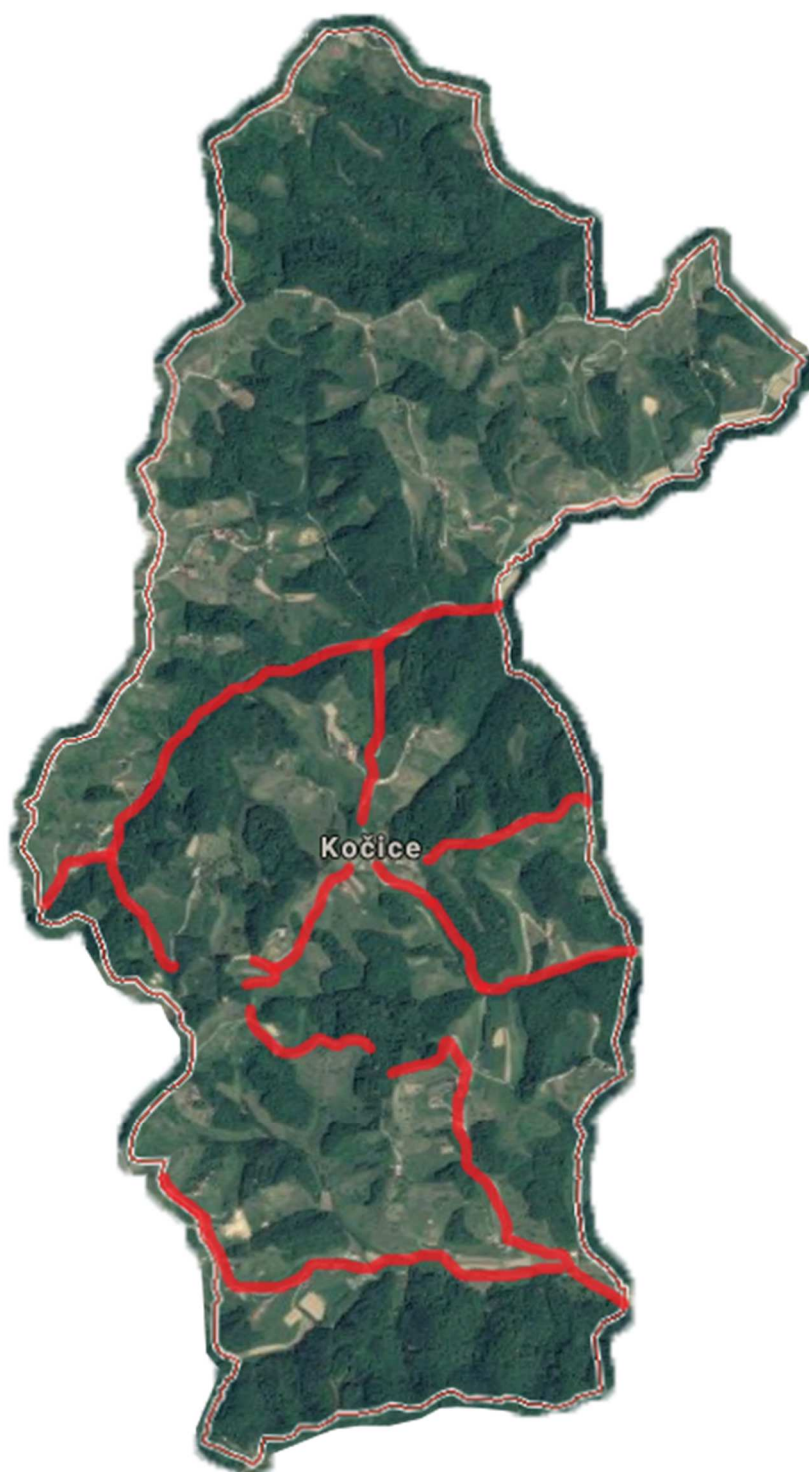




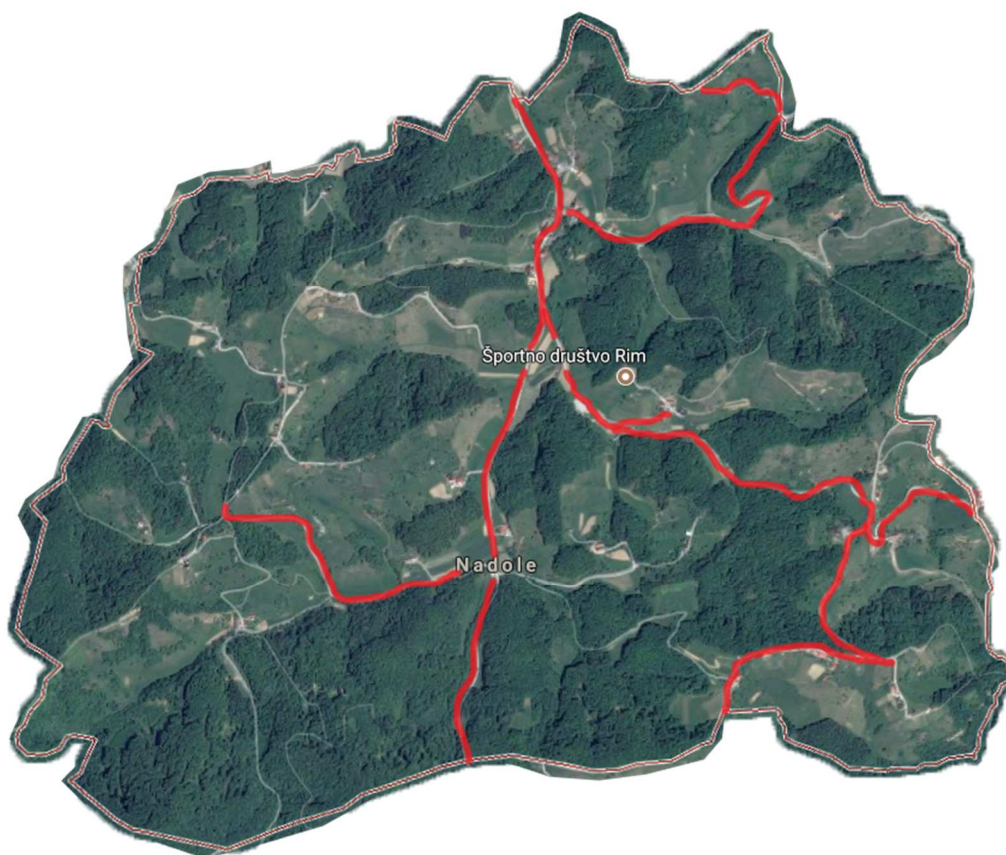
**NASELJE DOBRINA**



NASELJE KOČICE



**NASELJE NADOLE**



## PRILOGA 2: NAČRT VAROVANJA CESTNIH PREHODOV

2. – 6. septembra 2019

DAN	URA	DEJAVNOST	LOKACIJA	VARUJEJO
PON, 2.9.2019	7.00-8.00 11.00-12.00	Prihodi učencev Odhodi učencev	Prehod za pešce AVTOBUSNA POSTAJA- ŠOLA	DU in prometna policija
TOR, 3.9.2019	7.00-8.00 14.00-15.00	Prihodi učencev Odhodi učencev	Prehod za pešce AVTOBUSNA POSTAJA- ŠOLA	DU in prometna policija
SRE, 4.9.2019	7.00-8.00 14.00-15.00	Prihodi učencev Odhodi učencev	Prehod za pešce AVTOBUSNA POSTAJA- ŠOLA	DU in prometna policija
ČET, 5.9.2019	7.00-8.00 14.00-15.00	Prihodi učencev Odhodi učencev	Prehod za pešce AVTOBUSNA POSTAJA- ŠOLA	DU in prometna policija
PET, 6.9.2019	7.00-8.00 14.00-15.00	Prihodi učencev Odhodi učencev	Prehod za pešce AVTOBUSNA POSTAJA- ŠOLA	DU in prometna policija



### PRILOGA 3: ANKETNI VPRAŠALNIK ZA UČENCE IN STARŠE

#### VARNE ŠOLSKE POTI

Anketa je bila narejena v šolskem letu 2018/2019. Razdeljenih je bilo 80 anket, 63 anket je bilo vrnjenih. 79% otrok in staršev naše šole je reševalo anketo »Varne šolske poti«.

ANKETA (analiza)

#### 1. del ankete (izpolnili otroci)

Na kakšen način učenec najpogosteje prihaja v šolo?

MOŽNI ODGOVORI	POGOSTOST ODGOVORA
peš	5
S kolesom	/
Z javnim prevozom	/
<b>S šolskim prevozom</b>	<b>39</b>
Starši me pripeljejo z osebnim vozilom	19
drugo	/

Zakaj učenec prihaja v šolo na naveden način?

MOŽNI ODGOVORI	POGOSTOST ODGOVORA
Najvarnejši način	20
Najbolj ekonomična ali najcenejša varianta	14
Ni organiziranega javnega ali šolskega prevoza	1
Kratka razdalja do šole	7
Velika oddaljenost od šole	11
<b>Zaradi osebne varnosti učenca</b>	<b>24</b>
Zaradi neustreznih površin za pešce	15

Učenec označi prometno problematiko v cestnem prometu, s katero se srečuje na poti v šolo.

MOŽNI ODGOVORI	POGOSTOST ODGOVORA
<b>Ni ustreznih površin za pešce (neurejen bankine, pločniki, prehodi, avtobusna postajališča)</b>	<b>37</b>
Slaba osvetljenost	11
Slaba preglednost v prometu (neurejena vegetacija, fizične ovire)	15
Nevarna prečkanja cest	16
Slabo osvetljeni, zavarovani prehodi za pešce.	5
Neurejena prometna signalizacija in prometna oprema na šolskih poteh.	3
Visoke hitrosti vozil na območjih šolskih poti.	18
Gost promet na območjih šolskih poti.	2
Do šolskega prevoza se sprehodim po neustreznih površinah za pešce.	13

Ni ustreznih površin za kolesarje.	9
Vozilo šolskega prevoza je nevarno.	/
Ostalo	/

**Učenec opiše konkretna mesta, kjer se na poti v šolo počuti najmanj varno in predlaga ukrepe za izboljšanje prometne varnosti na šolskih poteh!**

- Marija vas
- Prehod za pešce (Žetale 12), prevelike hitrosti voznikov
- Namestitvev hitrostnih ovir za zmanjšanje hitrosti
- Manjkajo avtobusne postaje

**Učenec odgovori, na kakšen način bi najraje prihajal v šolo?**

MOŽNI ODGOVORI	POGOSTOST ODGOVORA
peš	1
S kolesom	4
<b>S šolskim ali javnim prevozom</b>	<b>20</b>
S prevozom staršev	6

## 2. del ankete (izpolnili starši)

**Starši podajo morebitne pripombe glede predhodnih odgovorov otroka?**

- Manjkajo pločniki.
- V zimskem času slabo očiščene ceste.
- Visoke hitrosti vozil čez naselje.
- V šolskem okolišu ni varnih poti.
- Slaba cesta Nadole – Žetale.
- Ceste niso redno vzdrževane (košnja trave, pluženje).
- Pozimi nevarne ceste za avtobus, kjer ni zaščitnih ograj.
- Manjka javna razsvetljava.

**Starši podajo svoj komentar glede prometne varnosti v dotičnem šolskem okolišu ter varnosti šolski poti**

- Po izstopu avtobusa ni urejenega postajališča, niti prehoda (Čermožiše, Rogatnica)- velika nevarnost zaradi ovinka in hitrosti vozil (4 odgovori).
- Zelo dobro je poskrbljeno za prevoz otrok v šolo s kombijem in avtobusom (2 odgovora).
- Otroci prihajajo v šolo z avtobusom, zato upam, da je njihova pot v šolo dokaj varna.
- Nevarno prečkanje ceste pri vstopu na avtobus (postaja »Kamen«).
- Postavitev hitrostnih ovir pri prehodu za pešce (Žetale 12 in Čermožiše 45 b).
- Neurejene avtobusne postaje.
- Neutrjene ozke bankine.

- Nepregledni ovinki, redko pokošena vegetacija ob cestišču, prevelike hitrosti voznikov (cesta Dobrina – Žetale). Manjka pločnik.
- Prevoz otrok je dobro organiziran in ustrezna urejena okolica šole s potrebnimi znaki. Večja skrb je prevelika hitrost in vinjenost voznikov.
- Pri Plajnškovih neustrezno mesto za postajališče avtobusa, ker je v križišču.
- Iz šole v smeri Čermožiš (Rogatnica) manjka pločnik.

Starši izpostavijo po njihovem mnenju najbolj nevarne točke oz. konkretne lokacije na šolski poti njihovega otroka.

- Pri Čermožiše/Rogatnica bi kombi lahko otroke pobiral na stranski cesti (varnejše).
- Smer Čermožiše/Žerak neurejene bankine.
- Slaba vidljivost pešca, kolesarja.
- Niso urejena postajališča.
- Dobrina – Žetale.
- Od Pšetne grabe do Marijine vasi (na bregu) ni zaščitnih ograj.
- Od Jesenice do Pridne vasi je cesta poškodovana in ni zaščitnih ograj (nevarno za vožnjo z avtobusom, predvsem pozimi).
- Postaja Kamen (nepregleden ovinek, ki ga prečka učenec ob vstopu na avtobus).

Starši podajo konkretne predloge za izboljšanje prometne varnosti v dotičnem šolskem okolišu

- Ureditev postajališča v kraju Čermožiše (Rogatnica).
- Pri križu v Čermožišah bi mogli odstraniti ciprese (otroci stojijo čisto nevidni iz stranske ceste. Omejitev hitrosti in obvezna avtobusna postaja.
- Boljše označitve za postajališče otrok.
- Ureditev bankin.
- Več prometnih znakov (otroci na cesti).
- Zmanjšanje dovoljene hitrosti, večkratna policijska kontrola.
- Izdelava zaščitnih ograj (Pšetna graba – Marina vas – Pridna vas).
- Redno vzdrževanje cest in bankin.
- V bližini avtobusnih postaj omejitev hitrosti na 50km/h.
- Kontaktiranje pri prevozniku avtobusa v močnem sneženju (izvajalec prevozov – ravnatelj – župan).
- Širitev nepreglednih ovinkov s pločniki.
- Pogostejše kontrole voznikov.
- Izgradnja pločnikov in kolesarskih stez na nevarnih mestih.
- Del poti od šole v smeri Rogatec – pločnik.

#### PRILOGA 4: OPIS KRITIČNIH MEST IN ODSEKOV ŠOLSKIH POTI TER PRIMER UREJENIH ŠOLSKIH POTI



Fotografija 1: Boštjan (Čermožiše) Avtobusno postajališče brez označb.



Fotografija 2: Čermožiše (Bedenik August) Neurejeno avtobusno postajališče, nepregleden ovinek.





Fotografija 3: Čermožiše (Kos/Prevalje) Neurejeno avtobusno postajališče.



Fotografija 4: Čermožiše (Kamen) Avtobusno postajališče s prometnim znakom, oster nepregleden ovinek.





Fotografija 5: Čermožiše (Pridna vas) Avtobusno postajališče s prometnim znakom.



Fotografija 6: Nadole (Topolovec) Avtobusno postajališče s prometnim znakom.





Fotografija 7: Nadole (Marija vas) Avtobusno postajališče s prometnim znakom.

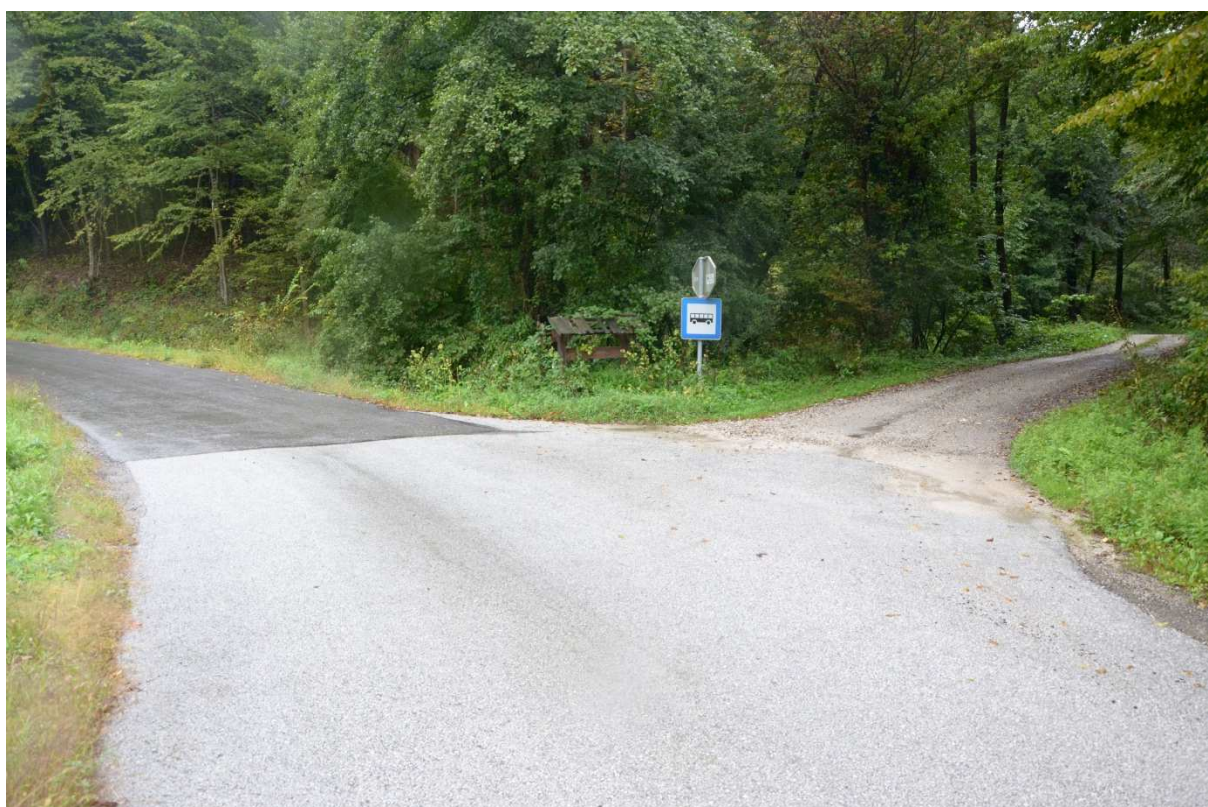


Fotografija 8: Nadole (Neurejeno avtobusno postajališče).





Fotografija 9: Kočice ( Pšetna graba - Plajnšek) Avtobusno postajališče z avtobusno postajo.



Fotografija 10: Kočice (Pšetna graba – Šeruga) Avtobusno postajališče s prometnim znakom.





Fotografija 11: Kočice (Božičko) Avtobusno postajališče s prometnim znakom.



Fotografija 12: Kočice (Golob) Avtobusno postajališče s prometnim znakom.





Fotografija 13: Kočice (Ber) Avtobusno postajališče s prometnim znakom in avtobusno postajo.



Fotografije 14: Dobrina (Medved) Avtobusno postajališče s prometnim znakom, avtobusno postajo in oznako na cestišču.





Fotografija 15: Dobrina (Strajna) Avtobusno postajališče s prometnim znakom, avtobusno postajo in oznako na cestišču.



Fotografija 16: Dobrina (Furman) Avtobusno postajališče s prometnim znakom, avtobusno postajo in oznako na cestišču.





Fotografija 17: Dobrina (odcep Globočec) Avtobusno postajališče z avtobusno postajo.



Fotografija 18: Dobrina (Jus) Neurejeno avtobusno postajališče.





Fotografija 19: Dobrina (Žale) Avtobusno postajališče z avtobusno postajo.



Fotografija 20: Stopnica (Neurejeno avtobusno postajališče).





Fotografija 21: Žetale (Gajšek) Neurejeno avtobusno postajališče.



Fotografije 22: Krhiče (Neurejeno avtobusno postajališče).





Fotografija 23: Žetale (Bukšek) Neurejeno avtobusno postajališče.



Fotografija 24: Primer urejene šolske poti pri OŠ Žetale.





Fotografija 25: Urejena šolska pot pri OŠ Žetale s prometnimi znaki in označbami na cesti.



Fotografija 26: Urejena avtobusna postaja pri OŠ Žetale.





Fotografija 27: Urejena šolska pot pred vrtcem in šolo s prikazovalnikom hitrosti



Fotografija 28: Žetale 12, (urejena šolska pot s pločniki).



Fotografija 29: Čermožiše 45 d, (urejena šolska pot s pločnikom).



## **PRILOGA 5: VZGOJNO-PREVENTIVNE VSEBINE kot del Načrta šolskih poti**

Javna agencija RS za varnost prometa je izdala področne preventivno-vzgojne publikacije, ki so namenjene varnejšemu udejstvovanju otrok v cestnem prometu in so v pomoč staršem pri prometni vzgoji otrok.

Publikacija »Prvi koraki v svetu prometa« daje poseben poudarek pravilnemu ravnanju otroka – pešca. V knjižici »Red je vedno pas pripet!« se preventivno-vzgojne vsebine nanašajo na večjo varnost otrok med vožnjo. Podrobno to področje obravnava tudi Priročnik za vzgojiteljice in vzgojitelje v vrtcih »Otroški varnostni sedeži ali Red je vedno pas pripet«. Smernice za šolske poti so prvenstveno namenjene varnejšim šolskim potem za šolarje – pešce. Posredno se na ta način promovira tudi zdrav in varen način mobilnosti. Ukrepi za varnejšo prometno infrastrukturo in večjo varnost otrok na šolskih poteh prinašajo dolgoročno tudi znatne prihranke lokalnih skupnosti na področju organiziranih šolskih prevozov, hkrati pa pripomorejo k učinkovitem in aktivnem vključevanju otroka oziroma šolarja v svet prometa.

### **Ključni preventivni napotki za pravilno ravnanje šolarja v cestnem prometu (sestavni del načrta šolskih poti):**

- Zakon o pravilih cestnega prometa poudarja odgovornost staršev, skrbnikov oziroma rejnikov otrok, in sicer so le-ti dolžni skrbeti ali izvajati nadzorstvo nad otrokom ali mladoletnikom, ko je ta udeležen v cestnem prometu. Otroci opazujejo naše ravnanje in ga skušajo posnemati, zato je vloga staršev pri vzgoji otroka za pravilno ravnanje v cestnem prometu izrednega pomena.

- Otroci morajo biti kot udeleženci v cestnem prometu deležni posebne pozornosti in pomoči vseh drugih udeležencev. V cestnem prometu smejo samostojno sodelovati šele, ko se starši, skrbniki oziroma rejniki prepričajo, da so otroci sposobni razumeti nevarnosti v prometu in da so seznanjeni s prometnimi razmerami na prometnih površinah, kjer se srečujejo s cestnim prometom.

### **ŠOLAR - PEŠEC**

- Šolar - pešec mora uporabljati prometne površine, namenjene hoji pešcev. Načrti šolskih poti opredelijo varnejše poti do šole in poudarijo nevarnejša, bolj izpostavljena mesta na šolskih poteh.

- Šolar – pešec se mora pred prečkanjem ceste vedno ustaviti. Preden stopi na vozišče, preveri, ali se mu približujejo vozila, na način, da pogleda levo, desno in še enkrat levo. Prečkanje ceste med parkiranimi vozili odsvetujemo (v primeru če ni v bližini prehodov za pešce, naj šolar prečka cesto za zadnjim parkiranim avtomobilom).

- Šolar – pešec naj uporablja podhode, nadhode in prehode za pešce. Na semaforiziranih prehodih za pešce, mora počakati na zeleno luč za pešce in se prepričati s pogledom levo-desno, da so vozniki resnično ustavili. Na ostalih (nesemaforiziranih) prehodih je potrebno, poleg naštetega, pozornost nameniti približujočim vozilom, da se ta ustavijo in šele nato šolar varno prečka cesto. Priporočamo, da šolar prečkanje predhodno naznani z dvignjeno roko.

- Otroci morajo imeti na poti v vrtec in prvi razred osnovne šole ter domov spremstvo polnoletne osebe. Spremljevalci so lahko tudi otroci, starejši od 10 let in mladoletniki, če to dovolijo starši, skrbniki oziroma rejniki otroka.

## Smernice za šolske poti

- Otroci morajo ponoči ali ob zmanjšani vidljivosti med hojo po cesti nositi na vidnem mestu na strani, ki je obrnjena proti vozišču, odsevnik, ki ne sme biti rdeče barve in katerega odsevna površina na vsaki strani meri najmanj 20 cm<sup>2</sup>.
- Učenci prvega in drugega razreda osnovne šole morajo na poti v šolo in iz nje, poleg odsevnika, nositi tudi rumeno rutico, nameščeno okoli vratu.
- Šole, organizirane skupine staršev, organizacije za varnost cestnega prometa, ustanove, društva ali druge institucije lahko organizirajo in izvajajo varstvo otrok v cestnem prometu, na prehodih za pešce, skladno z določili Zakona o pravilih cestnega prometa (vloga šolskih prometnikov, ki pomagajo otrokom varno prečkati cesto na označenih prehodih za pešce).
- Pešci morajo hoditi ob levem robu vozišča v smeri hoje. Pešca – šolarja lahko izjemoma usmerimo tudi na vozišče, če tam ni pločnika, pešpoti, kolesarske steze, hkrati pa zagotovimo na teh odsekih znižano hitrost do 30 km/h s celostno prometno ureditvijo. Enako velja tudi v primeru izjeme, ko pešca usmerimo na desno stran vozišča v smeri hoje.

## **ŠOLAR- KOLESAR**

- V cestnem prometu sme samostojno voziti kolo otrok, star najmanj osem let, ki ima pri sebi veljavno kolesarsko izkaznico, in oseba, ki je starejša od 14 let (drugače le v spremstvu polnoletne osebe). Otrok se usposobi za vožnjo kolesa, ko opravi kolesarski izpit in dobi v osnovni šoli kolesarsko izkaznico.
- Šolar - kolesar mora uporabljati prometne površine, namenjene kolesarjem (kolesarske steze, poti). Načrti šolskih poti prednostno obravnavajo šolske poti za pešce.
- V kolikor na ali ob vozišču ni kolesarske steze ali pasu, mora kolesar voziti ob desnem robu vozišča (cca. 1 m od roba vozišča). Pri tem so izrednega pomena tudi urejene (utrjene) bankine, skladno s kriteriji za vodenje šolskih poti.
- Kolesa morajo biti tehnično brezhibno opremljena (ustrezna višina sedeža, zavore, zvonec, odsevniki, žarometi). Kolesar poskrbi, da je viden tako podnevi kot ponoči ali ob zmanjšani vidljivosti (uporaba signalnih barv na oblačilih, odsevnih trakov, svetilk).
- Šolar – kolesar mora imeti med vožnjo kolesa ustrezno pripeto zaščitno kolesarsko čelado. Enako velja tudi takrat, kadar se vozi na kolesu kot potnik.
- Šolar - kolesar mora biti pozoren na dogajanje v prometu in upoštevati predpise.
- Pri hoji ob kolesu na vozišču je varneje, če kolesar hodi ob desni strani kolesa.
- Telefoniranje med vožnjo na kolesu je prepovedano in nevarno. Odsvetuje se tudi uporaba slušalk med vožnjo na kolesu.
- Prevažanje sošolcev na prtljažniku je prepovedano in nevarno.
- Kolesarske steze morajo kolesarji uporabljati in voziti v skladu s prometnimi predpisi (upoštevati prometne znake in puščice na kolesarski stezi, ki določajo smer prometa na njej – napačna smer vožnje je najpogostejša napaka vseh kolesarjev ).
- Kolesarji smejo prečkati prehod za pešce le kot pešci in pred tem sestopiti s kolesa in ga potiskati ob sebi. Drugače je na prehodu za kolesarje, kjer pa vseeno velja prevoziti prehod z veliko mero previdnosti.

### **ŠOLAR – POTNIK, OZIROMA VOZAČ**

Številne šolarje starši pripeljejo v šolo z avtomobili. Pri tem je ključnega pomena, da so otroci vedno pravilno pripeti z varnostnim pasom ter, glede na njihovo starost, nameščeni v ustreznem varnostnem sedežu.

- Po Zakonu o pravilih cestnega prometa mora biti otrok, manjši od 150 cm, med vožnjo v motornem vozilu z vgrajenim zadrževalnim sistemom, zavarovan z zadrževalnim sistemom, ki je primeren otrokovi telesni masi. Za osnovnošolske otroke je torej primerna skupina II + III, kamor spadajo sedeži za otroke, težke med 15 in 36 kg oziroma stare od 3 do 12 let.

- Šolarji naj vstopajo ali izstopajo iz avta na tisti strani, ki je obrnjena stran od prometa (npr. na pločnik).

Učenci, ki se vozijo s šolskim avtobusom, morajo upoštevati pravila obnašanja na avtobusu in tudi pravila čakanja na postajališčih šolskega avtobusa. Kratka in jasna pravila za učence, ki se vozijo s šolskim avtobusom ali kombijem, oblikuje osnovna šola ter o tem seznanijo starše in šolarje, ki podpišejo izjave, da so seznanjeni s pravili. Pravila oz. napotila za učence, ki se vozijo s šolskim avtobusom, se namestijo tudi v vozilu, ki opravlja posebni linijski prevoz šoloobveznih otrok med domom in osnovno šolo.

#### **Napotila za učence, ki se vozijo s šolskim avtobusom ali kombijem**

- Skupaj s starši je potrebno izbrati in preizkusiti najvarnejšo pot do postajališča ter razmisliti o pravilnem in odgovornem ravnanju pešca v cestnem prometu. Pri tem ne smemo pozabiti na vidnost pešca – šolarja (svetla oblačila, ustrezno nameščena odsevna telesa).

- Šolarji naj pričakajo avtobus ali kombi na posebej označenem postajališču. Vedno počakajo, da se vozilo ustavi, nato varno in organizirano vstopijo vanj. Enako tudi po izstopu, stran od vozila, na varni površini počakajo, da le-to odpelje. Nato nadaljujejo svojo pot proti domu.

- Šolarji morajo na šolskem avtobusu ali kombiju upoštevati voznikova navodila.

- Šolarji morajo biti med vožnjo v šolskem avtobusu ali kombiju pripeti z vgrajenimi varnostnimi pasovi in obrnjeni v smeri vožnje.

- Šolarji med vožnjo ne motijo voznika, se ne prerivajo in ne kričijo.

- Vstopamo in izstopamo drug za drugim in se ne prerivamo.
- Pozdravimo voznika, med vožnjo sedimo in se pripnemo z varnostnim pasom.
- Ne smetimo, ne kričimo, in ne uničujemo inventarja v vozilu.
- Še posebej pazimo na mlajše in šibkejše, ki jim damo vedno prednost.
- Upoštevamo navodila in opozorila voznika in učiteljev, ki jih spremljajo.





## PRILOGA 6: VARNO V PROMETU – VRTEC ŽETALE

### Varno v prometu – Vrtec Žetale

S prometno vzgojo se seznanjajo vsi otroci našega vrtca. Predvsem skrbimo za postopnost in primernost vsebin glede na starost otrok. Že v najmlajši skupini se otroci navajajo na hojo po varnih poteh okrog vrtca. Družijo se s starejšimi otroki in preko njih pridobivajo znanje o prometni vzgoji. Skozi različne dejavnosti učimo otroke osnovnih veščin, kot so prečkanje ceste, orientacija v prometu, hoja po pločniku in ob levem robu cestišča, kjer ni pločnika, da nosimo svetla oblačila, odsevnike ... Pri vsem tem so nam v pomoč tudi policisti, ki nas obišejo, se z nami sprehodijo, nas opozorijo na nevarnosti in učijo o varnosti v prometu. Otrokom predstavijo tudi svoj poklic in nekatere pripomočke, ki jih pri svojem delu potrebujejo.



Vključeni smo v republiški projekt »Pasavček«, ki spodbuja pravilno uporabo otroških sedežev. S projektom spodbujamo tudi sodelovanje staršev in jih predvsem aktivno in odgovorno vključimo v proces prometne vzgoje. Spodbujamo jih, da opazujejo kaj njihovi otroci znajo in zmorejo, ne le na šolski poti, ampak tudi na sprehodu, na kolesu ali v avtomobilu. Predvsem pa jih opozarjamo, da z lastnim ravnanjem dajejo zgled svojim otrokom!

Simona Krčar





## PRILOGA 7: NAČRT ŠOLSKIH POTI OŠ ŽETALE – poročilo OBČINE ŽETALE



### OBČINA ŽETALE

Žetale 4  
2287 Žetale

Tel. : 02 795-32-80  
Fax : 02 795-32-85  
e-mail: info.zetale@zetale.si

Številka: 130/2017

Datum: 28. 09. 2017

### OSNOVNA ŠOLA ŽETALE

Čermožiše 45b

2287 Žetale

---

#### Zadeva: NAČRT ŠOLSKIH POTI OŠ ŽETALE

Spoštovani,

Občinska uprava Občine Žetale je v sodelovanju s Svetom za preventivo in vzgojo v cestnem prometu izvedla več aktivnosti, in sicer:

- Direkciji RS za infrastrukturo (v nadaljevanju; direkcija) smo podali pobudo za označitev prehoda za pešce v naselju Dobrina. Pobudo je podprl tudi občinski svet in Inšpektorat RS za infrastrukturo. V zvezi z navedeno pobudo je inšpektor za infrastrukturo uvedel inšpekcijski postopek in dne 02. 06. 2015 sklical ustno obravnavo. Na podlagi ustne obravnave je bila direkcija dolžna zagotoviti varen prehod za pešce. Projektant ceste je k temu podal negativno mnenje, saj zahteva ni sklada z obstoječo zakonodajo – ni zagotovljeno polje preglednosti. O tem so obvestili inšpektorja. Le-ta je za dne 01. 10. 2015 ponovno organiziral terenski ogled in ustno obravnavo. Tokrat je bil terenski ogled organiziran s postavitvijo avtobusa na obeh postajah. Ugotovljeno je bilo, da iz smeri Žetal proti Kozmincem vidno polje ni zagotovljeno – potnike, ki izstopijo in bi želeli prečkati cesto, voznik zagleda prepozno. Obravnava se je zaključila tako, da je bilo ugotovljeno, da prehoda za pešce ne tej lokaciji ni možno označiti, ker ni zakonskih podlag. Kot edini možni ukrep je bila izvedena označitev naselja Dobrina v območju katerega morajo vozniki ravnati v skladu s pravili vožnje v naselju ter omejitev hitrosti s 40 km/h na 30 km/h. Na podlagi navedenega je potem inšpektor postopek dne 05. 11. 2015 ustavil.
- dne 02. 03. 2015 je bila direkciji posredovana pobuda za označitev avtobusnih postajališč na regionalni cesti R3-689/6260, ki so jo podali občani, in sicer gre za označitev postajališča v naselju Čermožiše pri Boštjanu; označitev postajališča v naselju Dobrina pri križu in označitev postajališča v naselju Žetale – Žabjak. Družba DRI d.o.o. nas je dne 04. 03. 2015 obvestila, da moramo dostaviti projektno dokumentacijo in si pridobiti strokovno mnenje komisije. Naložili so nam tudi stroške same izgradnje postaj. Na podlagi navedenega je občina naročila izdelavo situacije predvidenih avtobusnih postajališč. Direkcija je nato za dne 06. 08. 2015 sklicala komisijski ogled na terenu. Občini Žetale je bilo naročeno, da mora pripraviti projektno dokumentacijo (izvedbeni načrt) za ureditev postaj, na katero je potrebno pridobiti soglasje direkcije. Soglasje je bilo vprašljivo saj nobeno od postajališč ne zadostuje zakonskim pogojem. Glede na navedeno je občina od pobude odstopila, saj bi bil strošek izdelave projektne dokumentacije 4.000,00 eurov, soglasja pa ne bi dobili. O tem smo obvestili tudi starše.
- Policijska postaja Podlehnik je direkciji posredovala pobudo za postavitve cestnega ogledala na križišču regionalne ceste z lokalno cesto 240061 Žetale-Vabča vas, ki je zelo nepregledno. Tudi ta pobuda je bila z njihove strani zavržena.
- v letu 2016 smo se prijavi na razpis Javne agencije RS za varnost prometa za »Prikazovalnik hitrosti«. Ta bi bil nameščen na stebri javne razsvetljave pred vrtcem in bi voznike opozarjal

- na prekoračitev hitrosti. S prijavo nismo uspeli, saj je javna agencija zapisala, da na tem območju ni pereče prometno-varnostne problematike, ker je premalo prometa, prav tako ni bilo prometne nesreče s telesnimi poškodbami ali celo smrtjo in so dali prednost drugim občinam.
- na lokalnih cestah in javnih poteh, katerih upravljavec je Občina Žetale izvajamo redno vzdrževanje in skrbimo tudi za ustrezno talno in vertikalno signalizacijo.

Lep pozdrav,

Anton BUTOLEN  
Župan



### 3. ZAKLJUČNI DEL

Z načrtom šolskih poti šole so seznanjeni vsi učenci. O njem razpravljajo na Šolski skupnosti, razrednih urah in pri ostalih oblikah dela.

Učenci prvega triletja si skupaj z učiteljicami ogledajo bližnje varne šolske poti.

Pri izvajanju Varnih šolskih poti in varnem vključevanju v promet sodelujejo vsi delavci šole, starši in zunanji sodevaci.

Pripravili:

dr. Silvestra Klemenčič, ravnateljica

Polona Gojkošek, koordinatorica prometne vzgoje

Sodelovali: strokovni delavci šole, učenke in učenci, starši, Svet za preventivo in vzgojo v cestnem prometu Občine Žetale, Policijska postaja Podlehnik, Mestno redarstvo Ptuj

